



**POVODÍ VLTAVY**

Povodí Vltavy, státní podnik  
závod Berounka  
Denisovo nábřeží 14  
301 00 Plzeň

TEL.:  
FAX:

BANKOVNÍ SPOJENÍ:  
KOMERČNÍ BANKA, a.s. PLZEŇ - MĚSTO  
č.ú.: 7004311/0100

Státní pozemkový úřad

Doručeno: 16.02.2023

SPU 063458/2023

listy: 2 přílohy: 3



spue998c13266a

Státní pozemkový úřad  
Pobočka Plzeň  
Nerudova 2672/35  
301 00 Plzeň

VÁŠ DOPIS ZNAČKY/ ZE DNE  
SPU 002625/2023/  
18.1.2023

NAŠE ZNAČKA  
PVL-10947/2023/340/  
PVL-2355/2023/

VYŘIZUJE/ LINKA

DATUM  
13.2.2023

### **Komplexní pozemkové úpravy v katastrálním území Potvorov**

k.ú. Potvorov, okres Plzeň – sever, kraj Plzeňský, č.h.p. 1-11-02-0590-0-00, 1-11-02-0600-0-00, 1-11-02-0780-0-00

ID VÚ povrchových vod: BER\_0610 Mladotický potok od pramene po ústí do toku Střela  
BER\_0620 Kralovický potok od pramene po ústí do toku Střela

ID VÚ podzemních vod: 51320 Žihelská pánev, 62300 Krystalinikum, proterozoikum a paleozoikum v povodí Berounky, ID HGR: 5132, 6230

### **I. VYJÁDŘENÍ správce povodí a II. VYJÁDŘENÍ správce vodních toků**

Dopisem č.j. SPU 002625/2023/Váp. ze dne 18.1.2023 jste předložili žádost o vyjádření správce povodí k záměru „Komplexní pozemkové úpravy v katastrálním území Potvorov“. K žádosti byla přiložena mapa s vyznačením předběžného obvodu komplexních pozemkových úprav.

V zájmovém území KoPÚ Potvorov je Povodí Vltavy, státní podnik, na základě Rozhodnutí Ministerstva zemědělství č.j. 85308/2011 – MZE - 15112 ze dne 9.5.2011, kterým se mění Rozhodnutí Ministerstva zemědělství č.j. 35934/2010 - 15 110 ze dne 21.12.2010 v návaznosti na § 48, odst. 2 zákona č. 254/2001 Sb., vodní zákon, s účinností od 1.1.2011 správcem drobného vodního toku Potvorovský potok (IDVT 10270377).

V přiložené vodohospodářské mapě jsou ještě znázorněné bezejmenné drobné vodní toky IDVT 10245862 a 10277781 (odvodňovací příkop), které jsou dle § 48 odst. 4 zákona č. 254/2001 Sb. ve správě našeho státního podniku.

V řešeném území se dále nacházejí další vodní toky ve správě Lesů České republiky, s.p. (v mapě správcovství fialově) a ostatní vodní linie, u kterých se správce neurčuje.

Předložený záměr řeší uspořádání vlastnických práv k pozemkům, upravení pozemků prostorové a funkční, scelení nebo dělení pozemků a zabezpečení přístupnosti pozemků a vyrovnání jejich hranic.

I. Na základě ustanovení § 54 odst. 4 zákona č. 254/2001 Sb., o vodách a o změně některých zákonů (vodní zákon), ve znění pozdějších předpisů vydává organizace Povodí Vltavy, státní podnik, jako



Povodí Vltavy, státní podnik - zápis v obchodním rejstříku: Městský soud v Praze, oddíl A, vložka 43594

Obchodní firma: Povodí Vltavy, státní podnik

Sídlo: Holečkova 3178/8, Smíchov, 150 00 Praha 5

IČO: 70889953

DIČ: CZ70889953

příslušný správce povodí v dílčím povodí Berounky k předložené projektové dokumentaci (předloženému záměru) následující

### vyjádření :

Z hlediska zájmů daných platným Národním plánem povodí Labe, Plánem dílčího povodí Berounky [ustanovení § 24 až 26 zákona č. 254/2001 Sb., o vodách a o změně některých zákonů (vodní zákon), ve znění pozdějších předpisů]

**je uvedený záměr možný.**

Z hlediska dalších zájmů daných zákonem č. 254/2001 Sb., o vodách a o změně některých zákonů (vodní zákon), ve znění pozdějších předpisů, souhlasíme s uvedeným záměrem „**Komplexní pozemkové úpravy v katastrálním území Potvorov**“ za předpokladu splnění těchto podmínek:

1. Část řešeného území se nachází v povodí kritického bodu 11 001 853, který ohrožuje zástavbu pod obcí Přehořov (viz příloha 2). V rámci přípravných prací a následně v plánu společných zařízení je nutné posoudit přispívající plochy a navrhnout potřebná protierozní a vodohospodářská opatření v povodí kritických profilů tak, aby došlo ke zmenšení objemu přímého odtoku. Pro návrh opatření v povodí kritických bodů je možné rámcově využít mapový portál Voda v krajině – Návrhy opatření v povodí kritických bodů (příloha 3). Protierozní opatření v řešeném území jsou rovněž detailně řešena v dokumentaci Krajinný plán obce Potvorov – Krajinářské úpravy území obce Potvorov s důrazem na řešení problému retence vody (Ing. K. Salzmann, Ph.D., květen 2022), opatření jsou rovněž promítnuta do územního plánu obec Potvorov.
2. V případě rekonstrukcí či novostaveb polních cest doporučujeme (pokud to konfigurace terénu umožňuje) řešit jejich odvodnění příčným sklonem bez cestního příkopu tak, aby nedocházelo k urychlování odtoku vody z povodí. V případě návrhu cestních příkopů nedoporučujeme jejich zaústění do kanalizace.
3. Pokud se v pozemkové úpravě vyskytnou pozemky vedené v evidenci katastru nemovitostí jako orná půda, které jsou zatrávněny a v návrhu pozemkových úprav nedojde ke změně druhu pozemku na TTP, požadujeme určit jejich erozní ohroženost s faktorem C i pro ornou půdu.
4. Návrh plánu společných zařízení bude projednán se zástupci Povodí Vltavy, státní podnik, k vyjádření bude předložen i výkres erozní ohroženosti stav i návrh.
5. Pokud budou v řešeném území navrhovaná vodní díla (úpravy toků, malé vodní nádrže apod.), požadujeme předložit projektovou dokumentaci těchto objektů k vydání stanoviska správce povodí.
6. K provedení vodních děl, k jejich změnám a odstranění je třeba povolení vodoprávního úřadu dle § 15 zák. č. 254/2001 Sb. o vodách a o změně některých zákonů (vodní zákon).
7. Požadujeme, aby byly respektovány již schválené návrhy územních systémů ekologické stability krajiny dle zákona č. 114/1992 Sb. o ochraně přírody a krajiny a vyhlášky MŽP č.395/1992 Sb. Upozorňujeme, že vodní toky a údolní nivy jsou podle § 4 odst. 2 zákona ČNR č.114/1992 Sb. o ochraně přírody a krajiny chráněny jako významné krajinné prvky a k zásahům, mezi které patří pozemkové úpravy, změny kultur pozemků, úpravy vodních toků, je nutné závazné stanovisko orgánu ochrany přírody.

Kontaktní osobou pro záležitosti pozemkových úprav je p. \_\_\_\_\_, tel: \_\_\_\_\_,  
e-mail: \_\_\_\_\_.

Toto vyjádření správce povodí platí dva roky ode dne jeho vydání.

II. Jako správce výše uvedených vodních toků vydává organizace Povodí Vltavy, státní podnik, k předložené projektové dokumentaci jako účastník předmětného vodoprávního řízení následující

**v y j á d ř e n í:**

**Souhlasíme** s uvedeným záměrem „**Komplexní pozemkové úpravy v katastrálním území Potvorov**“ za předpokladu splnění těchto podmínek:

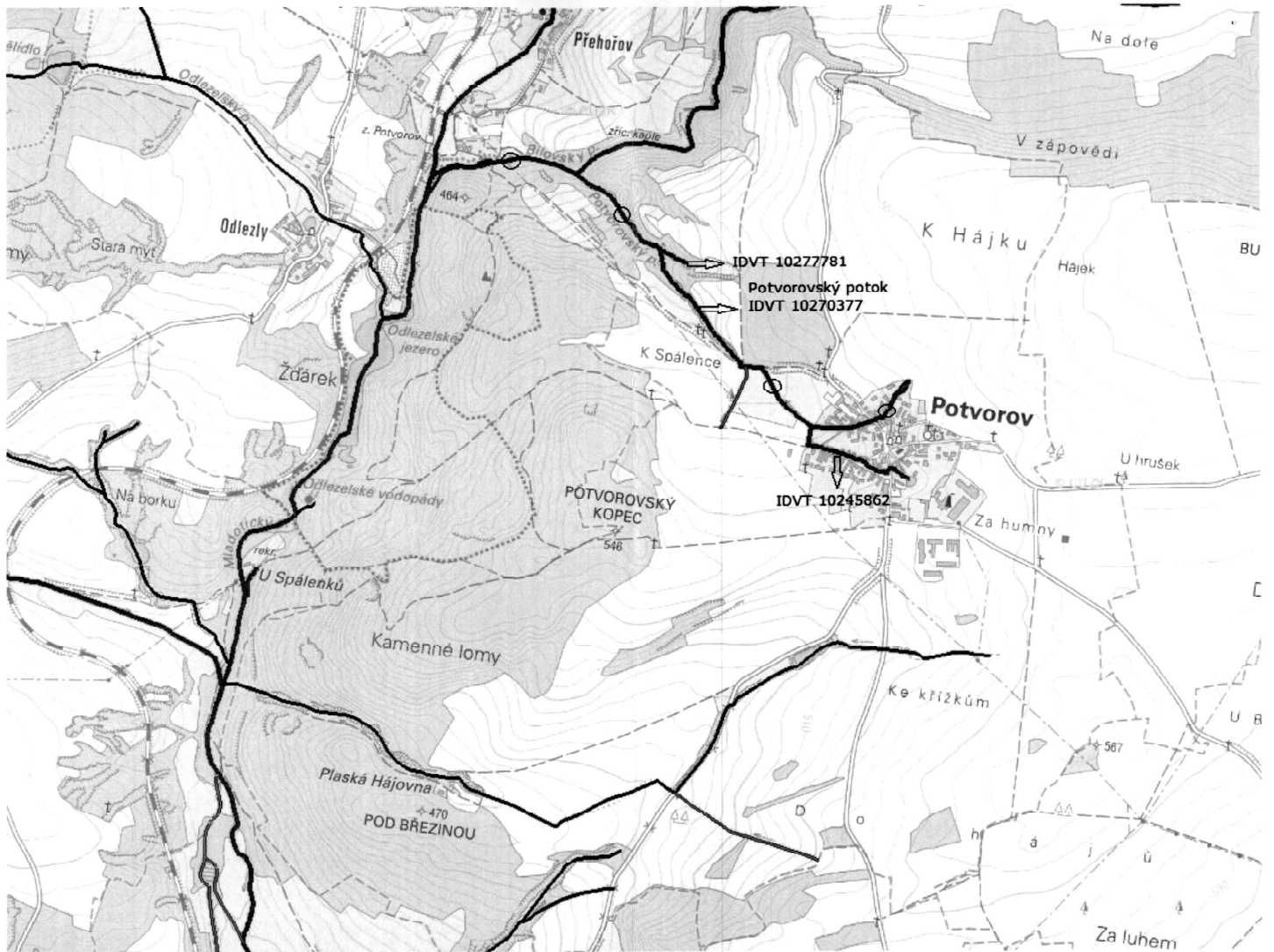
1. Žádáme tímto, aby pozemky tvořící koryta výše citovaných vodních toků ve správě Povodí Vltavy, státního podniku spadajících do obvodu komplexních pozemkových úprav v k.ú. Potvorov, byly zaměřeny, oparcelněny a zapsány na LV s vlastnickým právem pro Českou republiku a právem hospodařit pro Povodí Vltavy, státní podnik.
2. Pro správce vodních toků musí být zachována možnost provádění správy a údržby ve smyslu ustanovení § 49 vodního zákona.
3. Pokud budou v obvodu pozemkových úprav listy vlastnictví, na kterých bude ČR – Povodí Vltavy, státní podnik ve spoluvlastnictví s jinými vlastníky, žádáme v souladu s § 9 odst. 16 zákona č. 139/2002 Sb. o vypořádání tohoto spoluvlastnictví.
4. Zástupce organizace Povodí Vltavy, státní podnik bude přizván k zaměřování hranic vodních toků a vodních děl ve správě Povodí Vltavy, státního podniku.

**Přílohy:**

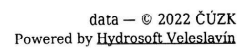
1. mapa správcovství vodních toků
2. mapa s vyznačením povodí kritických profilů (zdroj [http://webmap.dppcr.cz/dpp\\_cr/povis.dll](http://webmap.dppcr.cz/dpp_cr/povis.dll))
3. návrhy opatření v povodí kritických bodů (zdroj: <http://vuv.maps.arcgis.com/apps/webappviewer/index.html?id=d35f58ff858246918675738baa3156dd>)

Ing. Jana Ronovska  
vedoucí provozního střediska 4

Kopie: PV zB, PS1  
PV zB, PS7










## Legenda


### Riziková území při přívalových srážkách

- Kritické body (od 1:500 000)

 Povodí kritických bodů

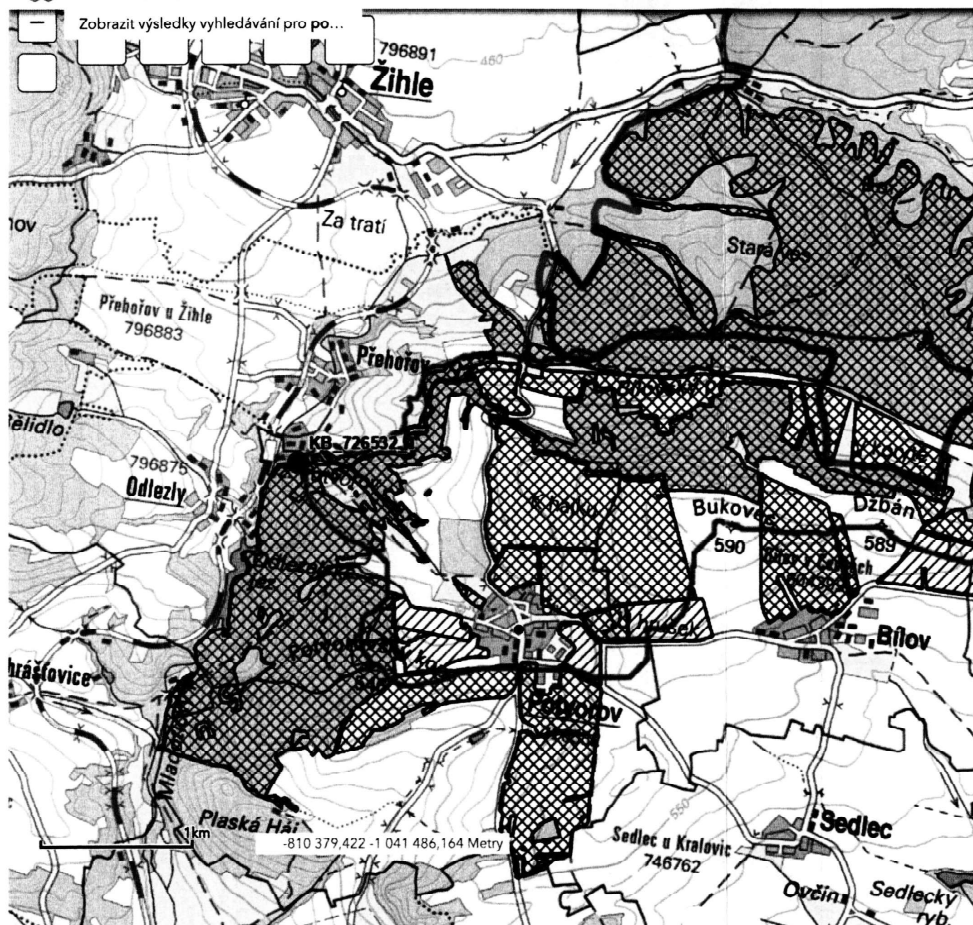
 Oblasti povodí

 Významné vodní toky

 Hranice obcí s rozšířenou působností (ČSÚ)

# Návrhy opatření v povodí kritických bodů

finální verze (říjen 2015)



## návrhy opatření v povodí kritických bodů

Vyznamnost kritického bodu (KB)

- významný
- nevýznamný
- nehodnoceno (zóna C)

Povodí KB



Opatření na vodních tocích a nivách v KB

- nová vodní nádrž
- úprava toku a objektů na toku v intravilánu
- individuální ochrana
- opatření na stávajících vodních nádržích
- revitalizace vodního toku a úprava nivy
- opatření na zachycení odtoku
- opatření na svedení odtoku
- hrzení bystřin

Opatření na zemědělské půdě - LPIS

- obecné (speciální kultury)
- nižší (osevní postup)
- vyšší (TPEO, zatravnění)

Retenční nádrže



TPEO v KB a zóně Aev

- C - změna C faktoru na pozemku
- Z - zatravnění